



Guia de butxaca per  
espais d'oci nocturn

# **ABORDATGE DE VIOLÈNCIES MASCLISTES I LGTBIFÒBIQUES**

Ripollès, 2024

## Què entenem per violències masclistes i LGTBfòbiques en espais d'oci nocturn?

Les violències que **s'exerceixen contra les dones i/o el col·lectiu LGTBIQ+** pel fet de ser dones i/o pertànyer a una identitat/expressió/ orientació no normativa en **espais d'oci nocturn** com locals privats o festivitats. Aquestes violències poden manifestar-se de manera física, sexual, psicològica o econòmica. També inclouen les amenaces, intimidacions i coaccions, que són formes de violència igualment greus.

*L'article 3. a ) de la Llei 5/2008, de 24 d'abril, del dret de les dones a erradicar la violència masclista, defineix la violència masclista com una «violació dels drets humans a través de la violència que s'exerceix contra les dones com a manifestació de la discriminació i de la situació de desigualtat, en el marc d'un sistema de relacions de poder dels homes sobre les dones i que, produïda per mitjans físics, econòmics o psicològics, incloses les amenaces, les intimidacions i les coaccions, té com a resultat un dany o un patiment físic, sexual o psicològic, tant si es produeix en l'àmbit públic com en el privat».*

### On es poden produir?

Aquestes violències **poden manifestar-se en diversos àmbits**, com la parella, l'entorn laboral o l'espai públic. En contextos d'oci nocturn o festius, les violències masclistes i LGTBfòbiques es manifesten principalment a través de la **violència sexual** que abasta des de l'assetjament verbal fins a la penetració forçada, així com diverses formes de coacció, incloses la pressió social i la intimidació mitjançant la força física (Organització Mundial de la Salut, 2013).

### Qui les pot exercir?

**No hi ha un perfil específic de qui pot exercir violències masclistes i LGTBfòbiques.** Aquestes violències poden ser perpetrades tant per persones conegudes com per desconegudes. En general, qualsevol persona pot superar els límits dels altres, però cal destacar que la majoria dels casos de violència masclista i LGTBfòbica són perpetrats per homes contra dones i persones amb identitats sexuals o de gènere no normatives.



## Què son les violències sexuals en espais d'oci nocturn?

Qualsevol acte que atempti **contra la llibertat sexual d'una persona sense el seu consentiment**, fent servir la violència o intimidació.

Comportaments sense violència, ni força, ni intimidació, però sí **amb l'engany, la coacció o la distracció**.



Podem trobar **diferents expressions de la violència sexual**:

- Tocaments no consentits.
- Proposicions verbals explícites.
- Qualsevol tipus de penetració no consentida.
- Agressions cap a persones amb capacitat volitiva o intel·lectual limitada, com ara menors o persones amb malaltia o discapacitat psíquica.
- Agressions sexuals a persones en estat d'intoxicació o d'inconsciència que no poden donar el seu consentiment.



## Què son les violències LGTBIfòbiques en espais d'oci nocturn?

La **LGBTIfòbia** és qualsevol comportament basat en l'orientació sexual, la identitat de gènere o l'expressió de gènere d'una persona que tingui la finalitat o provoqui l'efecte d'**atemptar contra la seva dignitat o la seva integritat física o psíquica**, o de **crear-li un entorn intimidador, hostil, degradant, humiliant, ofensiu o molest** (Llei 11/2014, del 10 d'octubre, per garantir els drets de lesbianes, gais, bisexuals, transgènere i intersexuals i per a eradicar l'homofòbia, la bifòbia i la transfòbia).

Per tant, aquest tipus de violència es produeix en forma de comentaris despectius, insults i burles dirigits contra la identitat de gènere o orientació sexual d'una persona, així com agressions físiques o exclusions socials basades en prejudicis.

## Principis de la intervenció davant les violències sexuals en espais d'oci nocturn

**Respecte i protecció:** Cal actuar amb discreció per garantir la intimitat, el respecte i la dignitat de totes les persones implicades, incloses les afectades, testimonis i acusats. Les dones i les persones LGTBIQ+ tenen el dret a sentir-se segures i lliures de por per la seva condició de gènere en qualsevol espai públic del municipi.

**Confidencialitat:** La informació generada durant la intervenció ha de ser mantinguda amb la màxima confidencialitat. Només les persones que formen part del procés d'intervenció i que tenen responsabilitats específiques poden accedir a aquesta informació, d'acord amb la legislació aplicable. Tots els casos es tractaran amb la màxima confidencialitat, preservant la identitat de les persones agredides segons els seus desitjos.

**Dret a la informació:** Les persones implicades, incloses les afectades, testimonis i denunciades, tenen el dret a estar informades sobre el desenvolupament del procés.

**Diligència i celeritat:** La detecció i intervenció han de ser ràpides per evitar la pèrdua del context en què s'ha produït l'incident i per prevenir la victimització secundària. Això implica actuar de manera immediata sense comprometre la qualitat de l'atenció, evitant que la persona afectada hagi de relatar repetidament l'experiència traumàtica o que els receptors facin judicis previs o desestimïn el seu relat.

**Col·laboració:** Tots els testimonis i persones implicades en la intervenció tenen el deure de col·laborar i implicar-se en el procés.

**No culpabilització:** Els agents implicats en el protocol vetllaran perquè no es culpabilitzi la persona agredida. Això implica no qüestionar la seva conducta, aparença o relat.

**Respecte per la voluntat de les víctimes:** Sempre es respectarà la voluntat de les persones agredides en l'abordatge del seu cas, tenint en compte els límits legals existents.

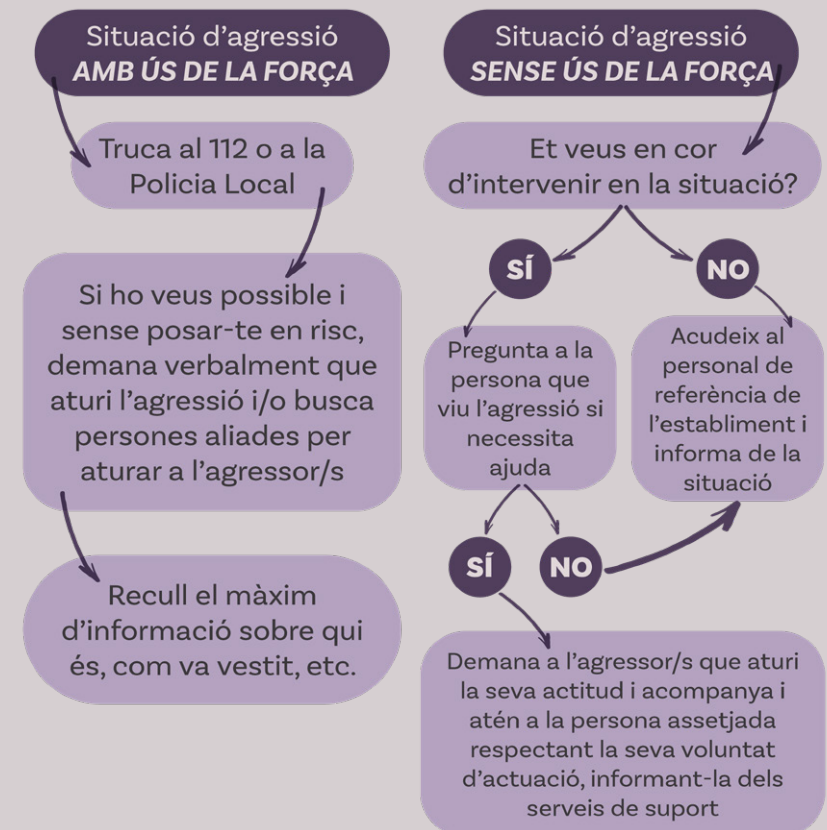
**Sensibilitat i bon tracte:** L'atenció als casos de violències sexuals es caracteritzarà per la sensibilitat, el bon tracte i la cura, garantint un suport adequat i respectuós per a les persones afectades.

## Qui pot alertar d'una violència?

Tota persona que detecti una actuació sospitosa d'agressió sexual o de violència masclista (testimoni) ha d'intervenir i pot fer-ho alertant a:

- Agents de seguretat privada.
- Professionals del Punt Lila (quan hi ha el servei).
- Serveis d'Emergència Sanitària (quan hi ha el servei).

## SI ETS TESTIMONI D'UNA AGRESSIÓ O ASSETJAMENT



## Com actuar un cop detectada una violència?

### AMB LA PERSONA AGREDIDA

**Crear un espai segur:** Proporcionar un espai tranquil i protegit on la persona es pugui sentir segura. No deixar-la sola i assegurar-se que està allunyada de l'agressor. Si hi ha un Punt Lila proper, acompanyar-la fins allí perquè pugui rebre atenció professional.

**Oferir suport emocional:** Preguntar a l'agredida si vol que es contacti amb algú de confiança que pugui acompanyar-la.

**Confidencialitat i respecte:** Garantir que es mantingui la confidencialitat, escoltar activament sense emetre judicis, i respectar les seves opinions i decisions. Sempre és la persona agredida qui decideix com vol procedir.

**Informar sense pressionar:** No recomanar ni pressionar la persona agredida sobre què ha de fer ni insistir que faci una denúncia. Només proporcionar informació sobre els drets i serveis disponibles. L'agredida ha de decidir si vol denunciar o no (excepte en casos d'agressió a menors). La persona agredida té dret a:

- *Presentar una denúncia contra l'agressor/a per via penal o administrativa, sense necessitat de fer-ho immediatament. La víctima pot prendre el temps que necessiti per decidir les accions a emprendre.*
- *Rebre atenció mèdica en qualsevol moment.*

**Assistència sanitària o psicològica:** Preguntar si necessita assistència sanitària o psicològica i informar-la que té dret a rebre atenció d'urgència, independentment de la seva decisió de denunciar.

**Proporcionar informació útil:** Facilitar per escrit els detalls dels serveis i contactes disponibles, així com el nom i telèfon de la persona que l'ha atès.

- Assessorament jurídic gratuït a través del **SIAD/SAI Ripollès (689 345 813 / 659 196 245)**.
- Atenció psicològica especialitzada d'emergència a través del

**Grup d'Atenció a la Víctima dels Mossos d'Esquadra**, que farà la derivació al Servei d'Emergències Mèdiques.

- Atenció psicològica especialitzada a través del **SIAD/SAI (689 345 813 / 659 196 245)**.
- Telèfon d'atenció a víctimes de violència masclista: **900 900 120** (Catalunya) i **016** (a tota Espanya)

**Drets per a persones amb situació administrativa irregular:** Informar que, si es troba en situació administrativa irregular, té dret a accedir gratuïtament als serveis sanitaris d'urgència, a l'atenció psicossocial i a serveis d'interpretació (si decideix denunciar).

### AMB LA PERSONA AGRESSORA

Comunicar que està reproduint una violència:

- **Si l'actitud és lleu**, explicar que aquest comportament no es tolera i que haurà d'abandonar l'espai si no canvia.
- **Si l'actitud és greu i pot constituir un delicte**, informar sobre la gravetat de l'acció i avisar els cossos de seguretat al 112.

**Protecció de dades:** No facilitar el nom ni cap dada identificativa de la persona agredida.

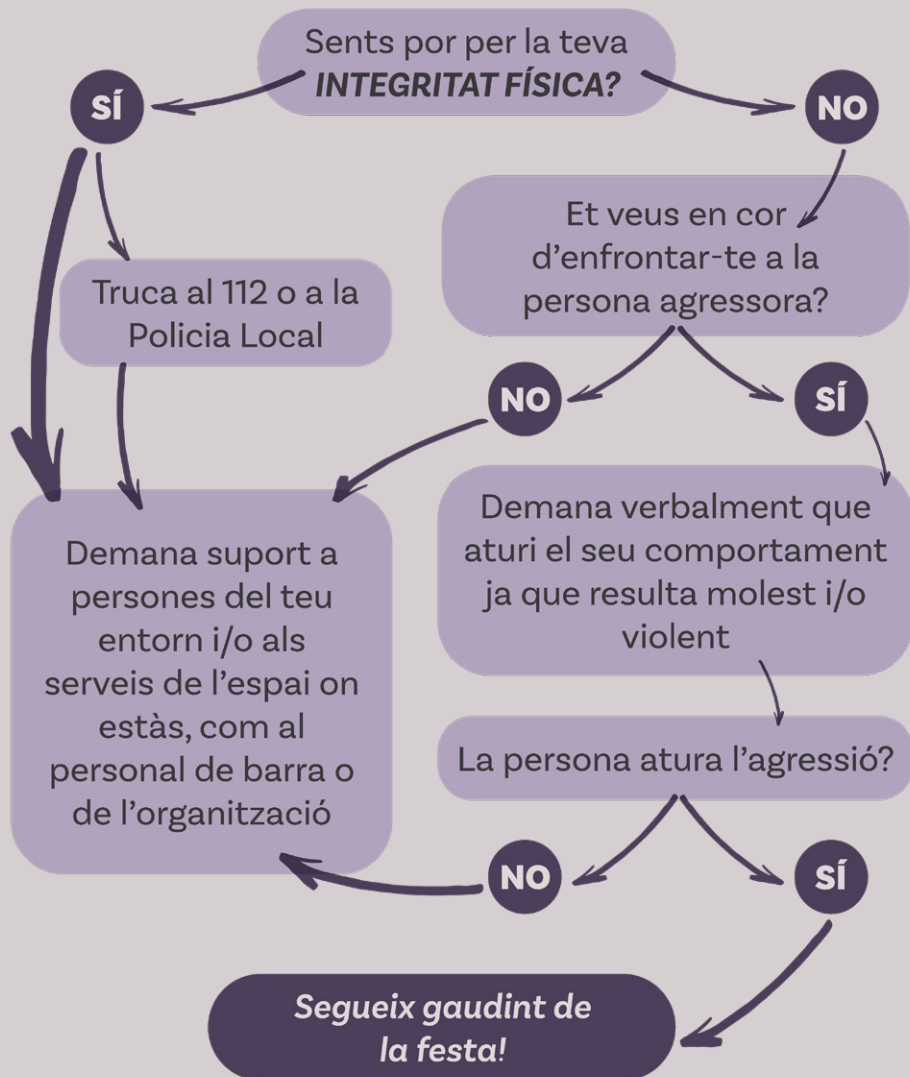
### AMB PERSONES MENORS D'EDAT

Els menors **tenen protecció legal especial**, i és crucial notificar a les autoritats en cas de violència.

- **Contactar amb els serveis d'emergència:** Trucar al 112.
- **Informar els tutors legals:** Comunicar als tutors/es legals la situació si aquesta constitueix un delicte.
- **Informar sobre els recursos disponibles:** Informar la persona agredida dels circuits i recursos disponibles per abordar la situació.



# SI VIUS UNA AGRESSIÓ O ASSETJAMENT



## Recursos externs

Guia d'actuació davant les violències sexuals per a locals i altres espais d'oci nocturn en el context del consum d'alcohol i altres drogues (2020). Publicada per l'Observatori Noctambul@s i editada per la Generalitat de Catalunya. Barcelona. Disponible a [https://www.drogasgenero.info/wp-content/uploads/Guia\\_ViolenciesSexualsDrogues\\_OciNocturn.pdf](https://www.drogasgenero.info/wp-content/uploads/Guia_ViolenciesSexualsDrogues_OciNocturn.pdf)

Protocol de seguretat contra les violències sexuals en entorns d'oci (2021). Departament d'Interior de la Generalitat de Catalunya. Barcelona. Disponible a [https://interior.gencat.cat/web/.content/home/030\\_arees\\_dactuacio/seguretat/violencia\\_masclista\\_i\\_domestica/Protocol\\_seguretat\\_violencies\\_sexuals/protocol/PSCVSEO-2019.pdf](https://interior.gencat.cat/web/.content/home/030_arees_dactuacio/seguretat/violencia_masclista_i_domestica/Protocol_seguretat_violencies_sexuals/protocol/PSCVSEO-2019.pdf)

Protocol d'abordatge de les violències sexuals als espais d'oci del Ripollès (2020). el·laborat del Consell Comarcal del Ripollès i Spora Sinergies SCCL. Disponible a <https://ripolles.cat/joventut/protocol-dabordatge-de-les-violencies-sexuals-als-espais-doci-del-ripolles/>



Guia de butxaca per a l'abordatge de les violències masclistes i LGBTIfòbiques en espais d'oci nocturn elaborada per l'Associació Aritja, agost de 2024.

Guía de butxaca per espais  
d'oci nocturn - Ripollès, 2024

## **ABORDATGE DE VIOLÈNCIES MASCLISTES I LGTBIFÒBIQUES**



Consell Comarcal  
del Ripollès

**Joventut**  
del Ripollès



PER UN RIPOLLÈS LLIBRE D'AGRESSIONS SEXISTES

Amb la col·laboració de:



Generalitat de Catalunya  
**Departament d'Igualtat  
i Feminisme**

Atenció a les violències masclistes

**900 900 120**

Truca, parla, explica